

Sécurité routière

Bilan départemental 2015

Dossier de presse



Liberté • Égalité • Fraternité





RÉPUBLIQUE FRANÇAISE

PREFET DE LA
LOIRE-ATLANTIQUE

SÉCURITÉ ROUTIÈRE
TOUS RESPONSABLES

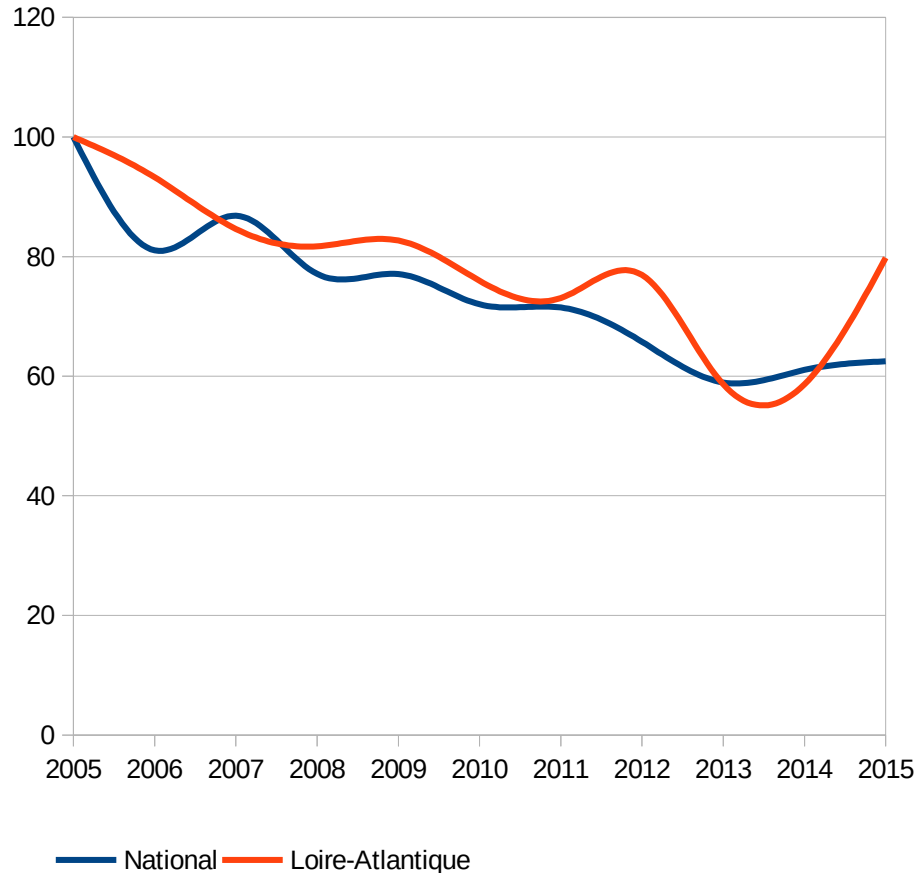
Une augmentation importante du nombre de tués malgré la baisse du nombre d'accidents et de blessés

❑ Malgré la baisse des accidents et la diminution significative du nombre de blessés graves, le nombre de tués augmente de manière plus importante qu'au niveau national.

Loire-Atlantique	Evolution		Tendance	National
Tués				
83	+ 22	+ 36 %		+ 2,4 %
Blessés				
879	- 141	- 16 %		- 3,6 %
dont blessés hospitalisés				
416	- 86	- 20,6 %		- 1,8 %
Accidents				
735	- 28	- 3,8 %		- 3,6 %

La mortalité sur les routes du département : Une hausse après les progrès enregistrés en 2013 et 2014

Evolution de la mortalité
Indice base 100 : 2005



Entre 2005 et 2014, la baisse de la mortalité sur les routes était significative : -40% en Loire-Atlantique (de 107 à 61) comme sur l'ensemble du territoire national (de 5593 à 3388).

Les résultats enregistrés en 2015 constituent toutefois un arrêt de la baisse constatée sur la décennie.

Une évolution très défavorable en 2015 pour les usagers vulnérables

On note une hausse globale de la mortalité des usagers vulnérables, ainsi qu'une poursuite de la hausse de la mortalité des usagers de véhicules légers.

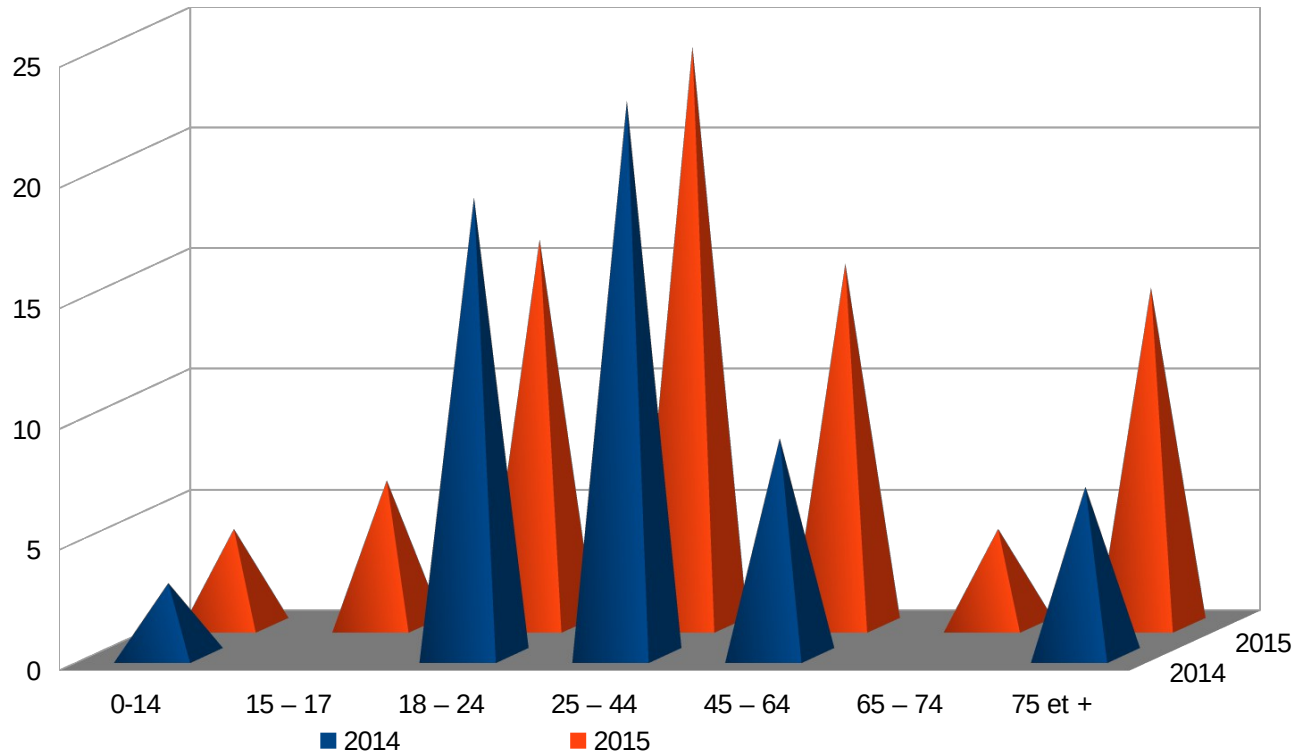
Usagers	2014	2015	Evolution 2014/2015	Evolution 2011/2015
Véhicules légers (<3,5T)	39	45	+ 15,3 %	+ 9,7%
Usagers vulnérables (cumul motos-cyclos-vélos-piétons)	21	35	+ 66,6%	+ 2,9%
dont motos	7	16	+ 128,0%	0
Autres usagers (quad, voiturette, .)	1	3	+ 200,0%	+ 200,0%
Total usagers	61	83	+ 32,7%	+ 6,6%



- Véhicules légers
- Usagers vulnérables
- Motos
- Autres usagers

Une forte augmentation des tués âgés de plus de 45 ans

- ❑ Contrairement à la tendance nationale qui constate une hausse de la mortalité routière des jeunes de 18-24 ans, la Loire-Atlantique enregistre une baisse de 10,5 % dans cette tranche d'âge.
- ❑ Le département suit en revanche la tendance nationale à la hausse s'agissant des + 65ans (+9%) ; leur mortalité a triplé en 2015.



Les règles de priorité et la vitesse : principales causes des accidents mortels

☐ Le comportement des usagers est la principale cause des accidents mortels:

- la priorité, qui inclut le non-respect de la priorité aux intersections mais aussi les collisions frontales (déport à gauche, dépassement...);
- la vitesse, qui prend en compte essentiellement les pertes de contrôles;
- l'alcool, qui peut intervenir en tant que cause aggravante (2^{ème} cause) à celle qui a engendré l'accident.

Année	Nombre total d'accidents mortels	Alcool		Priorité- contresens - dépassement	Vitesse	Autres dont inattention
		1 ^{ère} cause	2 ^{ème} cause			
2011	73	17	9	18	24	14
2012	72	18	2	24	18	12
2013	58	7	11	16	20	15
2014	58	10	9	17	23	8
2015	78	14	5	27	24	13

Pour l'essentiel, les accidents mortels concernent des habitants du département et se produisent souvent à l'occasion d'un déplacement habituel de proximité.

Les résultats des contrôles effectués montrent la persistance des comportements inadaptés

Chaque jour, en moyenne :

21 franchissements de feux rouges détectés par les 5 équipements installés à Nantes ;
114 infractions à la vitesse relevées par la gendarmerie et la police ;
20 personnes contrôlées en état d'alcoolémie ;
10 suspensions de permis de conduire.

	2014	2015	Evolution 2014/2015	Moyenne jour en 2015
Contrôles d'alcoolémie	225 000	187 000	- 16%	512
dont positifs	7 757	7 127	- 8%	20
dépistages positifs stupéfiants	601	588	- 2%	3
Procès-verbaux pour excès de vitesse	39 563	41 623	+ 5%	114
Infractions à la vitesse relevées Par les radars automatiques	161 127	211 253	+ 31%	579
CSA feux rouges	10 969	7684	- 30%	21

Une activité soutenue en matière de prévention

- 109 journées d'actions de prévention réalisées en 2015 avec l'appui financier (PDASR) et/ou logistique de la préfecture (en milieu scolaire, en entreprise, dans les communes...), avec par exemple :
 - la poursuite des 3 journées de prévention, sur toutes les thématiques, auprès des apprentis du CIFAM et du CFAB ;
 - 1 opération d'alternative aux poursuites « motards » organisée par la gendarmerie nationale ;
 - des ateliers de sensibilisation en milieu professionnel (Airbus, Mécanord, ERDF, Monnier, etc.) ;
 - des participations à des événements festifs et sportifs (slalom d'Ancenis, exposition « Vintage Heroes à La Turballe) ;
- diffusion d'un supplément de 16 pages Ouest-France dimanche, à 55 000 exemplaires, le 8 novembre 2015, dédié à la sécurité routière.



Une activité soutenue en matière de prévention

Réalisation d'une campagne d'affichage sur les bus urbains nantais, semaine 51 de 2015 (du 15 au 22 décembre), sur le thème de l'utilisation du téléphone portable en situation de conduite, en collaboration avec l'ISEG Nantes (école de communication) qui a réalisé l'affiche, le slogan et créé le personnage de La Faucheuse.



Nouvelles mesures nationales

26 mesures présentées par le Ministre de l'intérieur en janvier 2015, pour une nouvelle mobilisation et atteindre l'objectif de la réduction par deux du nombre de tués sur les routes de France d'ici 2020.

Les plus marquantes :

- l'interdiction de porter tout système de type écouteurs, oreillette, casque, susceptible de limiter l'attention et l'audition des conducteurs.
- abaissement du taux légal d'alcoolémie de 0,5g/l à 0,2g/l pour les conducteurs novices ;
- introduction d'1/2 journée de sécurité routière dans les lycées et les centre de formation d'apprentis ;

Radars :

- relance du déploiement de radars feux rouges,
- équipement de radars avec la fonction double sens (7 en Loire-Atlantique) ;
- mise en service d'un radar chantier (bd de La Baule à Saint-Herblain, depuis le 2 décembre 2015).

Perspectives 2016 pour inciter les usagers de la route à modifier leur comportement :

Poursuite du déploiement des radars automatiques, après propositions d'axes à protéger, avec :

- l'équipement en double sens de nouveaux radars sur le territoire de la Loire-Atlantique ;
- la mise en service de radars déplaçables ou leurres ;

Maintien du renforcement des opérations de contrôles routiers ciblés sur les principaux facteurs accidentogènes : alcool, stupéfiants et vitesse, plus particulièrement autour des sites festifs et à l'occasion des périodes générant un flux de véhicules important (congés scolaires, congés estivaux, ponts...).

Mise en évidence, chaque mois, d'une thématique particulière via une action de prévention (éclairage, téléphone portable....)

Compte tenu de la forte mortalité routière enregistrée en 2015 chez les conducteurs de deux roues motorisés, organisation d'un temps fort au printemps 2016, pour notamment accompagner la reprise en main des motos par leurs conducteurs à l'approche de la période estivale ;

Lancement en février du compte tweeter et de la page Facebook de la Faucheuse, dans la continuité de la campagne de communication basée sur ce personnage, réalisée en décembre 2015.

une nouvelle campagne de communication pour la fin de l'année 2016, sur le format de celle conduite en 2015 (partenariat avec une école de communication).